

BRUTALA BOWRIDERS

**HETAST I SKÄRGÅRDEN ÄR ALUMINIUMBÅTAR MED 300 HÄSTAR PÅ
AKTERSPEGELN. VI TESTAR MARKNADENS FYRA TOPPMODELLER: YAMARIN
CROSS 75 BR, BUSTER SUPER MAGNUM, ANYTEC 750 SPD OCH XO 240 RS
OPEN.**

LÄS MER >>

BRUTALA BOW

TEXT MIKAEL MAHLBERG
FOTO MARTIN RIDNE

Hetast i skärgården är aluminiumbåtar med 300 hästar på akterspegeln. Vi testar marknadens fyra toppmodeller: Yamarin Cross 75 BR, Buster Super Magnum, Anytec 750 SPD och XO 240 RS Open.



RIDERS



SE FILMKLIPP PÅ
WWW.LIVETOMBORD.SE

Kunderna på bryggan lyfter på solbrillorna och kollar på oss. När vi glider in till sjömacken i östra Helsingfors är det tydligt att Buster Super Magnum, Anytec 750 SPD, Yamarin Cross 75 BR och XO 240 RS Open just nu är de ballaste öppna båtarna du kan köra. Med 300 hästar på akterspegeln, toppfart på över 50 knop och prislappar som börjar på 650 000 kronor är det här fyra körmaskiner för den som har tjock plånbok och vill sticka ut.

Men det här är också praktiska båtar. Du sitter bekvämt bakom höga rutor och kan hålla en marschfart på 40 knop även i krabb sjö, vilket räcker för att nå de flesta destinationer i till exempel Stockholms skärgård på under en timme. Med många sittplatser och grymma skrov är det här skärgårdens motsvarighet till GT-bilar, byggda för bekväma resor på havets motorvägar.

Vi har kört alla fyra förut, men ingen har någonsin ställt båtarna mot varandra eller kört dem samtidigt. När vi nu matar de sammanlagt 1150 hästkrafterna med 964 liter bensin är det för att besvara frågan: vilken gör jobbet bäst som pendlarbåt?

Låt oss börja med en kort presentation av kandidaterna.

Anytec 750 SPD är båten som startade hästkraftshetsen. 750:an kom redan 1996 men har modifierats under årens lopp och var den första alumodellen som nådde den magiska 300-hästarsgränsen. Den sylvassa, vågklyvande stäven och den robusta konstruktionen med grova svetsfogar har gjort modellen till en favorit främst i Stockholms skärgård och gör att den än idag sticker ut jämfört med de tre övriga lite mer polerade kandidaterna. Frågan är hur den i grunden 18 år gamla designen står sig mot tre färskna nykomlingar?

Buster Super Magnum kom för två år sedan och är just ett försök att bita en stor tugga ur Anytecs kaka. Det har gått över förväntan, Super Magnum är trots priset en av Busters storsäljare i Norden just nu. Som namnet antyder är det just en super-Buster, en upphottad version av vanliga Magnum med 300 hästar på akterspegeln.

Yamarin Cross 75 BR är den gamla plastbåtstillverkarens största alubåt och ny för säsongen. Men arvet syns: med en insida i plast är det här en av de mest ombonade aluminiumbåtarna vi sett.

Vackra XO 240 RS Open är designbåten, en snyggning som drar blickarna till sig och som verkligen sticker ut. Men som visar sig ha fler ess i rockärmen än bara ett fagert utseende.

Maxad körglädje. Med tusen liter i tankarna kör vi ut till havs, förbi fästningen Sveaborg och österut. Sjön har växt till knappa metern höga, krabba vågor. Perfekt för att locka fram skrovets olika egenheter!

Det visar sig snabbt att vi har fyra vassa kandidater – med olika egenskaper.

Vi kör Buster först. Vanliga Magnum är en lättkörd båt och så även den något större Super Magnum, trots Yamahas gigantiska 300-hästare på akterspegeln. Ett pekfinger på ratten räcker för att manövrera i hamn, tack vare Yamahas elektrisk-hydrauliska styrning som ingår i grundpriset. Till havs är Super Magnum lika lättkörd. Gasen i botten och båten hoppar upp i plan. På det platta vattnet nära Sveaborg toppar vi 51 knop och även nu kan jag hålla ett pekfinger på ratten. Super Magnum går rakt, utan att bli det minsta orolig i toppfart. När vi kör ut i den krabba sjön längre ut börjar Buster fladdra mer i högre farter, det känns att båten är lättare än både Yamarin och XO. Skrovet går också något stötigare men fortfarande bekvämt. I girarna släpper propellern taget, men hellre det än att skrovet biter sig fast och kastar runt. Buster Super Magnum känns precis som de övriga Busterbåtarna som en enkel och snäll båt att köra – men är knappast den vassaste vågklyvaren.



Här syns den spetsiga fören, Anytecs tveeggade svärd. Ger mjuk gång men kan också göra att båten skär och kastar runt i vådliga svängar. Föraren bör kunna sin sak!

Anytec 750 kommer att glänsa i närmast nyskick när många konkurrenter ruttnat bort. Kolla bara på den svetsade, grova badstegen och targa-bågen. Det är kvaliteten!

1

2



ANYTEC 750 SPD

Anytec 750 är trendsättaren som gjorde alubåten till statusåak. Första versionen kom redan 1996 och hette då HP 750, efter konstruktören Håkan Pettersson. Håkans mål var att göra en fritidsbåt av samma höga kvalitet som en yrkesbåt. Något kunderna först hade svårt att ta till sig, 750:an var hårt ifrågasatt på båtmässorna där folk samlades och muttrade över de grova svetsfogarna och den nakna plåten.

När båtfolket började förstå att Anytec 750 (som den hette från 2001) kunde åka ifrån de flesta andra båtar när vågorna började gå höga, lossnade försäljningen. Den från början enkla och öppna 750:an försågs med dubbelkonsol och fick tillnamnet SPD. Embryot till vår testbåt var därmed fött. Hemligheten bakom Anytec 750:s rykte som

fenomenal sjöbåt ligger i det spetsiga förskeppet. Skrovet ser ut lite som en myggjagare. Köllinjen böjer uppåt strax för om midskepps vilket medger en mycket vass stäv som klyver vågorna i krabb skärgårdssjö.

Från början byggdes 750 SPD för toppfarter på 45 knop och en maximal motor på 225 tvåtaktshästar. När de nya, tyngre fyrtaktarna kom ville kunderna ha dem på 750:ans akterspegel. Med Yamahas enorma V8 på 350 hästar blev båten baktung, så Anytec flyttade pulpeterna 14,5 centimeter föröver för att skjuta fram tyngdpunkten. En fördel är att sittbrunnen blev större. En nackdel är att båten är optimerad för en tung 350-hästare, med mindre och lättare motorer går båten något på näsan.

KÖRGLÄDJE

Hur bra skrovet än är, måste du sitta bekvämt för att kunna trycka gasen i botten.



ANYTEC 750 SPD

Jag sitter skönt i stolen som har dämpning av enklare sort. Jag hade dock gärna haft plats för en något större navigator än den sjutummare som sitter i testbåten.



BUSTER SUPER MAGNUM

Här är det mesta rätt. Stor navigator ger bra överblick. En smart detalj är trimplansknappen, en joystick, som gör det lätt att fatta hur trimplanen ska vinklas. Smart!



XO 240 RS OPEN

Snyggaste förarplatsen och även ergonomisk med navigatören rätt i blickfånget. Tyvärr är det något trångt för fötterna, som stoppas in i en låda med begränsat utrymme.



YAMARIN CROSS 75 BR

Klockren. Bra sittställning i den tjockt stoppade stolen. Som enda båt har Yamarin en kudde som föraren kan vila gasarmen på. Detaljer som karaktäriserar en vinnare!

Förväntningarna är på topp när jag byter till Anytec 750 SPD.

Med ett rykte som fenomenal vågklyvare har den svenska pionjären en hel del att leva upp till.

Och visst gör den vassa stäven sitt jobb i sjön, Anytec går mjukt i enmetersvågorna. Vi mäter toppfarten till 51,2 knop, näst snabbast i testet. Rakt fram är den en dröm att köra. Men Anytec är långt ifrån lika lätt att handskas med i kurvor. När vi provar att gira i 30 knop hugger den vassa stäven fast i vågorna och aktern sladdar ut, en gång så kraftigt att vår medtestare lyckas få in vatten i sittbrunnen. Känslan är att Anytec 750 SPD skulle må bättre av en något mindre motor. Knappast underligt eftersom båten från början byggdes för max 225 hästkrafters tvåtaktsmotorer och toppfart på drygt 40 knop. Med en 300-hästare och toppfarter på över 50 knop är känslan att båten går något på nosen.

Att sätta sig i gentlemannaracern XO 240 RS Open får nerverna att lugna ner sig och smilbanden att åka upp. Med Hondas största motor på 250 hästar är den långsammast i testet med sina knappa 45 knop. Å andra sidan går det 24 grader djupa skrovet mycket mjukt och behagligt i toppfart. Skrovet tål säkerligen 300 hästar, men varför stressa? XO går som bäst i 30–35 knop. I större vågor går skrovet mjukast av alla. Det enda minuset är styrningen som är väl trög. I Sverige säljs båten med Suzukimotorer och annan styrning.

Det blir ändå Yamarin Cross 75 BR som tar hem matchen om sjöegenskaperna. När vi på eftermiddagen kör tillbaka mot Helsingfors har vi motsjö, men tack vare ett bra skrov (och högst vikt bland testbåtarna) kan vi hålla 40 knop och ändå gå mjukt genom sjöarna. Yamarin känns också sportigast att köra tack vare grymt grepp i girarna, snabb acceleration och högst toppfart om än med liten marginal. Ändå är den mycket smidig i hamn och har som enda båt i testet möjlighet till bogpropeller. På förarplatsen trivs både långa och korta i den biffiga stolen, med gasarmen vilande på en kudde.

ROLIGAST



1

Tack vare Busters rejåla räckan och klassiska, breda förskepp är det lätt att ta sig iland. Som här, när vi ska plocka upp fotografen på fästningen Sveaborg.

2

Med 300 hästar och en fenomenal hydraulstyrning från Yamaha är Buster Super Magnum den mest lätttrattade båten i testflottan.

3

I snåva svängar släpper propellern och skrovet sladdar ut, istället för att greppa hårt. Det är tryggt! Du riskerar med andra ord aldrig att kasta passagerarna ur sittbrunnen.



BUSTER SUPER MAGNUM

Super Magnum hade premiär för två år sedan och Buster gjorde aldrig någon hemlighet att målet var att knapra lite på den lukrativa marknaden som Anytec hittills haft monopol på.

Super Magnum bygger på en förstärkt version av Magnums skrov, bland annat är botten i fem millimeters plåt och även akterspegeln är förstärkt. För att få en mjukare gång har Buster tagit bort steglisterna. Dessutom är badbryggan mycket större, vilket har gjort att Buster kunnat få in enorma ankarboxar.

Super Magnums främsta fördel är att båten är lätt att använda. Yamahas Power Steering är inkluderat i grundpriset, vilket gör Super Magnum till den mest lätttrattade båten i testet. Det finns räckan överallt

och dessutom fotsteg att stiga på när du lägger till med sidan mot sjömacken. Stuvfacken i pulpeterna är egensinniga och påminner och äldre tiders vedfack som fanns på vedpisar. Du drar ut dem och lägger i grejerna, istället för att behöva öppna en dörr och träckla in prylarna. Smart.

Just nu råder en lätt förvirring om vilken Bustermodell som egentligen gör skäl för epitetet Super.

Precis innan pressläggningen presenterades nämligen nya Buster Magnum M5, med en 350-hästars Yamaha på akterspegeln och toppfart på 55+ knop. Det är oklart om M5, som syftar på generation fem, ska efterträda vanliga Buster Magnum. Om så är fallet betyder det att Super Magnum blir långsammare än vanliga Magnum!



KOMFORT

Visst, föraren ska ha kul bakom ratten. Men ännu viktigare är att övriga passagerare sitter bra.



ANYTEC 750 SPD

Två bekväma stolar och en bred aktersoffa gör att fem personer får rum i Anytec 750. Den avskalade inredningen i aluminium ger ett robust intryck.



BUSTER SUPER MAGNUM

Två biffiga, tjockt stoppade stolar och en soffa för tre-fyra personer gör att Buster klarar att frakta personer genom skärgården i 50 knop.



XO 240 RS OPEN

XO:s korta soffa rymmer endast två personer. I nödfall kan man placera kuddar på fotstegen bredvid soffan, men i grund och botten är XO byggd för fyra personer.



YAMARIN CROSS 75 BR

Bekvämast båten tack vare en U-soffa som också kan bäddas ut till en solbädd, vilket gör att en person kan övernatta ombord.

Komfort. Om vi för fem år sedan samlat sjöns ballaste fortkärbåtar hade det garanterat blivit fyra daycruisers med kojor under fördäck. Nu satsar tillverkarna istället på bowriders, alltså modeller med öppet fördäck med sittplatser.

Klokt, eftersom du oftare sitter än sover i båten. Alla fyra kandidaterna har rum för hela tjocka släkten. Bra när man ska frakta ut folk till midsommarfirandet – men också om du ska ta med kompisarna på gäddfiske. Jämfört med en daycruiser, där du kan slänga in packningen i ruffen när det börjar regna, är stuvutrymmena dock både färre och mindre.

Bästa fiskebåten, och ett bra val för den som då och då vill köra ut ett gäng bräddor till sommarstugan, är Buster Super Magnum. Här finns gott om öppna ytor att stå på och lägga grejer, dessutom är dörren mellan pulpeterna bredast i testet. En soffa i aktern och två gasdämpade stolar av enklare modell för föraren och passageraren rymmer fem-sex personer. Busters spartanska inredning från de mindre modellerna känns igen även i flaggskeppet.

Super Magnum har testets högsta rutram som skyddar föraren och passageraren från fartvinden. Jämfört med konkurrenterna känns Busters inredning, med lätt svajig rutram och plywood-durk, snäppet enklare. Men funktionen är det inget fel på. Föraren sitter bra och här finns, unikt i testet, ett handskfack –

BEKVÄMAST



1

Det här är en design-produkt inifrån och ut. "Modellen som verkligen ser ut att kosta 800 000 spänn", kommenterar en i testlaget.

2

XO 240:s skrov är 24 grader djupt i aktern och går mycket bra i lite högre vågor. Däremot är det ingen racer, toppfarten stannar på 45 knop.

3

Här syns XO:s enorma badplattformar, som fått växa sig stora på bekostnad av sittbrunnen. Tack vare dessa är det lätt att gå iland från aktern.



XO 240 RS OPEN

XO är en raket på den nordiska båthimlen som startades 2008 av det kreativa teamet Janne Viitala och Sakari Mattila, männen bakom bland annat Aquador, Paragon och nu senast Axopar.

XO-båtarna är kända för två saker: snygg design och sjövärdiga skrov. XO 240 har 24 graders V i aktern, 26 grader midskleps och en vass och rak förstäv. Dessutom är skrovet smalt, bara 2,28 meter brett. Sammantaget gör detta att båten går mjukt i sjön, speciellt när vågorna växer. Priset för egenskaperna är en lägre toppfart än konkurrenterna. XO satsar knappast på farten, eftersom den säljs med max 250 hästar trots att båten är godkänd för 300 hästar enligt XO:s hemsida. Toppfarten landar på 45 knop i vårt test och en bra marschfart ligger på 28-29

knop, då skrovet planar ut och går bra. Här ligger bränsleförbrukningen på cirka en liter per sjömil, varken bättre eller sämre än de tre andra båtarna i testet.

Det smala skrovet ger en trång sittbrunn. XO har dessutom krympt den ännu mer genom att göra en enorm badplattform. Förbrunnen är däremot stor och välmöblerad jämfört med de andra tre tetsbåtarna. Här finns långa stuvfack som rymmer spön, vattenskidor och annat otympligt.

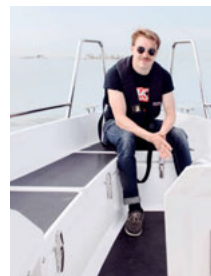
Mellan innerliner och skrov ligger luftkuddar, en smartare lösning än skum eftersom kuddarna kan tas ut och torkas om vatten har trängt in.

240:an finns också i en inombordarversion med dieselmotor. Dessutom bygger XO en hyttbåt på likadant skrov, kallad 240 RS Cabin.



DETALJER

Ingen dryckeshållare? Får inte vattenskidorna plats? I längden är det de små men viktiga detaljerna som avgör hur vi trivs med en båt.



ANYTEC 750 SPD

De svetsade knaparna är det främsta synliga tecknet på Anytecs kvalitet, som håller yrkesbåtsstandard. Konkurrenternas är skruvade. Gissa vilka som håller bäst?

BUSTER SUPER MAGNUM

Buster Super Magnum har ett handskfack vid förarplatsen. Låter som en liten detalj, men när du vill lägga ifrån dig mobilen när du kör är det guld värt.

YAMARIN CROSS 75 BR

Största stuvfacken har Yamarin Cross 75 BR, vars aktersoffa rymmer en hel redaktör. Här ryms också den fina solsängen som monterar upp soliga dagar.

XO 240 RS OPEN

Den bekvämaste förbrunnen i testflottan. I bänken ryms också långa pinaler som fiskespön och vattenskidor, som man inte vill ska rulla runt på durken.

viktigt när vågorna börjar gå höga och du vill tömma fickorna på mobiltelefoner och annat löst. Busters gamla paradgren är säkerhet, och här sitter både räcken och fotsteg där man kan tänkas sätta händer och fötter. Buster är den tryggaste båten att gå i och ur, både om du äntrar via fören och lägger till med sidan.

Att kliva ur Buster och sätta sig i Anytec känns som att kliva ur stadsjeepen och äntra en pick-up. Jämfört med de andra båtarna är det här en mer grovhuggen och rejälare byggd båt. De andra har skruvade knappar, luckor av plast och plexiglas. Anytec har bara plåt och svetsfogar. Med slitstark aluminiumdurk är Anytec den enda båten som jag skulle vilja slänga ned cementsäckar i. Hög vindruta ger gott vindskydd för de fem, sex som ryms i soffan och enkla gasdämpade stolar. Förbrunnen är obekvämt och smal – men här vill du å andra sidan inte sitta när stäven klyver vågorna i 50 knop.

XO har gått sin egen väg med en spatiös förbrunn med fyra, fem sittplatser på en bänk längs babordssidan. Bakom vindrutan är det dock trångt. XO har en enorm badplattform som visserligen gör det lätt att gå iland men stjälar plats från sittbrunnen. I aktersoffan ryms bara två eftersom XO har lagt krutet på att det ska vara lätt att passera soffan, ut till på badbryggan. Visserligen kan man bygga ut soffan med kuddar så att två till ryms, men dessa sitter lågt och knappast bekvämt.

Den båt som charmar oss mest är återigen Yamarin. I Cross 75 BR:s maffiga U-soffa sitter sju personer bekvämt. De tjockt stoppade stolarna hade platsat i en biosalong. Dessutom är Yamarin den enda båten där man kan bädda upp aktersoffan till solbädd, vilket testteamet uppskattar efter en hård dags fotografering. Bredden räcker faktiskt för en natts sömn om du

REJÄLAST!



Här syns U-soffan, Yamarins trumfkort i matchen om komforten. Upp till sex (smala) åker bekvämt från landbacken till favoritdestinationen.

1

I girarna griper Yamarins skrov tag i vattnet och tuggar runt. Njut av de sköna g-krafterna i trygg försvissning om att skrovet inte kommer att hugga fast.

2



YAMARIN CROSS 75 BR

På sent 00-tal började luften gå ur marknaden för mindre platsbåtar. Nordens främsta plastvarv Yamarin såg katastrofen nalkas och styrde på rekordtid om produktionen till plåtbåtar under namnet Yamarin Cross.

Ett vågat steg - men succén var ett faktum.

Med skrov i aluminium och insida i plast blev Cross-båtarna bekvämare än de flesta rena aluminiumbåtar. Idag har Yamarin Cross gått om både Silver och Faster i sålda båtar och jagar efter ettan Buster.

De första Crossmodellerna hade samma inredning som Yamarins redan existerande plastbåtar, medan senare båtar är 100 procent nykonstruerade. Yamarin Cross 75 BR är flaggskeppet. Skrovet är på inget sätt extremt men

går lätt på vattnet och mycket komfortabelt. Vi Båtagare har tidigare kört Cross 75 BR i meterhög vågor utanför Varberg, såväl som i krabb sjö utanför Stockholm. Oavsett underlag går skrovet bra.

En plastinnerliner är betydligt enklare att forma än en inredning i svetsad plåt (Anytec) eller lösa moduler (Buster). Därför blir Yamarins inredning mer detaljerad och innehåller dessutom djupa stuvfack. Bästa stuvutrymmet hittar vi under locket på aktersoffan. Här öppnar sig en enorm brunn som rymmer matkassar, väskor ja till och med en mindre wakeboard går ned.

Med ett pris som börjar kring 680 000 kronor är Yamarin dessutom hyggligt prissatt och näst billigast i testet.

VINNARE

Yamarin Cross 75 BR kombinerar ett grymt skrov med en ännu grymmare inredning. Det avgör matchen!



VÄRDIG VINNARE

Föraren sitter med fötterna mot en platta och ryggen mot ett tjockt stoppat ryggstöd. Gasarmen vilar på en kudde och ögonen på den stora navigatören. Dags att fälla gasreglaget och njuta av toppfarten på 52,2 knop!

ligger på snedden. Sittbrunnen är överlägset bekvämast och rymmer flest människor.

Det blir knockoutseger för Yamarin!

Kvalitet och detaljer. Äldst går först när det gäller kvaliteten.

Det är svårt att se vad som överhuvudtaget skulle kunna gå sönder på Anytec 750 SPD. De fartygsgrova, svetsade knaparna? Eller den massiva targabågen? Eftersom skrov, rutram och överbyggnad är en enda ihopsvetsad enhet lär Anytec vara den av testbåtarna som åldras med mest värdighet. Här finns noll plastfinesser som kan nötas. Testlagets favoritdetalj är den grova dörren till fördäck som går att stänga med en hand, till skillnad från Yamarins och Busters tvådelade plastgrindar.

När det kommer till finesser är däremot XO och Yamarin, de två båtarna med plastinnerline, vinnarna. XO:s designer borde få pris för sin snygga instrumentpanel med vackra brytare. Likaså dörren ut till fördäck som är solid om än lite svårstängd. Yamarin och Busters tvådelade dörrar känns smäckigare och mindre hållbara i längden.

Yamarin Cross 75 BR är båten med flest och störst stuvutrymmen i den rymliga plastinnerlinern. När undertecknad testar att krypa ned i aktersoffan på samtliga båtar är det bara i Yamarin som det går att stänga luckan. De stora stuvutrymmena är ett starkt plus för en pendlarbåt: packningen ligger regnskyddat.

Buster Super Magnum bjuder på en hel del smarta detaljer. Men Buster är också enklare byggd än de övriga. Rutramen svajar när 90 kilo tunge fotograf Martin tar stöd, dörren till fördäck känns klen. Vi gillar inte heller att styrningens hydraulpump är monterad i aktersoffans stuv, där den i värsta fall kan få en smäll av tung packning.

BÄST I TEST

ANYTEC 750 SPD
BUSTER SUPER MAGNUM
YAMARIN CROSS 75 BR
XO 240 RS OPEN

MOTOR	YAMAHA F300		YAMAHA F300		YAMAHA F300		HONDA 250	
TESTAD MED	300 HK		300 HK		300 HK		250 HK	
MAXIMAL MOTOREFFEKT	350 HK		300 HK		300 HK		300 HK	
BRÄNSLE FÖRBRUKNING	FART I KNOP	LITER PER SJÖMIL	FART I KNOP	LITER PER SJÖMIL	FART I KNOP	LITER PER SJÖMIL	FART I KNOP	LITER PER SJÖMIL
	51,2	1,96	50,2	1,92	52,1	1,95	44,2	1,93
	45,0	1,69	48,7	1,78	46,9	1,76	37,1	1,44
	41,0	1,44	41,9	1,60	42,0	1,48	33,7	1,20
	36,3	1,23	38,2	1,33	36,9	1,27	28,9	1,09
	31,8	1,07	33,5	1,13	31,6	1,04	23,7	0,94
	26,4	0,95	27,8	0,96	25,8	1,01	18,6	0,94
	17,7	1,08	20,8	0,99	18,7	1,03	11,5	1,03
	10,9	1,30	11,8	1,19	9,8	1,46	7,8	1,09
	6,8	1,09	7,2	1,29	7,0	1,30	6,1	0,95
	5,2	0,94	5,4	0,98	4,9	1,04	4,4	0,75
	2,9	0,83	3,0	0,80	3,0	0,80	2,9	0,59
LÄNGD	8,08 METER		7,1 METER		7,53 METER		7,52 METER	
BREDD	2,32 METER		2,42 METER		2,47 METER		2,28 METER	
VIKT	1 120 KILO		1 100 KILO		1 350 KILO		1 250 KILO	
LAST	6 PERSONER		7 PERSONER		9 PERSONER		8 PERSONER	
KONTAKT	WWW.ANYTEC.SE		WWW.YAMAHA-MOTOR.EU/SE		WWW.YAMAHA-MOTOR.EU/SE		WWW.XOBOATS.FI, WWW.SEA4YOU.SE	
PRIS	FRÅN 817 500 MED 300 HK		FRÅN 659 000 KRONOR MED 300 HK		FRÅN 682 000 KRONOR MED 300 HK		FRÅN 689 000 KRONOR MED 250 HK	

**FLEST
HÄSTAR**
**LÄGST
PRIS**
SNABBAST
**RYMMER
FLEST**

Efter två långa dagars hårdtestande skulle vi gärna ta hem alla fyra båtarna till redaktionen. Ingen kandidat gör bort sig. Söker du en snabb pendlarbåt eller bara vill susa ut till ytterskärgården på en snabb badtur fungerar alla fyra. Samtidigt har vi en klar vinnare.

Anytec var länge ensamma i aluminiumtoppen men har fått hård konkurrens. Ändå står Anytec 750 SPD i en klass för sig när det gäller hållbarhet och brukskänsla. Med svetsade beslag och konstruktion helt i metall står den kvalitetsmässigt på topp. Men när det gäller skrovet har de andra kommit ikapp. Anytecs sylvassa för klyver vågorna mjukt, men det finns andra båtar som är lättare att köra och som går lika bra.

XO 240 RS Open har den mjukaste gången i högre vågor, om än inte de sportigaste köregenskaperna. XO är livsstilsbåten och den i vår mening absolut snyggaste i gänget. "Om de ändå kunde göra en båt som ser ut som XO men med Yamarins inredning", suckar fotograf Martin – och poängen är att XO 240 RS har en trängre sittbrunn än de övriga. Hobbydykare och wakeboardfantaster uppskattar dock den stora badbryggan.

Buster Super Magnum är snabb och framförallt mycket lättkörd även i lite högre farter. Ändå kan vi inte komma ifrån att Super Magnum inte skiljer sig nämvärt från vanliga Magnum med en 225-hästare. Busters stil med enkel inredning och plywooddäck passar helt enkelt lite bättre på mindre, enklare båtar.

När vi sammanfattar vinnaren står det Yamarin Cross 75 BR på sista raden. Ett grymt skrov, långt bekvämare inredning än de övriga i testflottan, stora stuvor och en mängd smarta detaljer gör Yamarins plåtflaggskepp till den fränaste pendlarbåten just nu. 🚤

YAMARINS PLÅTFLAGGSKEPP ÄR DEN FRÄNASTE PENDLARBÅTEN JUST NU

